

Sistema di accesso ad internet tramite la rete Wireless dell'Università di Bologna

Documento stampabile riassuntivo del servizio: la versione aggiornata è sempre quella pubblicata on line all'indirizzo <http://www.unibo.it/almawifi>

Sulle apparecchiature Access Point gestite dal Cesia è stata attivata la modalità di sicurezza "WPA", che garantisce la completa cifratura di tutto il traffico, secondo i dettami della WI-FI Alliance.

Il documento illustra come configurare il proprio hardware nella modalità "WPA" (WIFI Protect Access) con crittografia dati TKIP (Temporal Key Integrity Protocol).

Durante questo processo verranno richieste le credenziali istituzionali DSA (Directory Service d'Ateneo), nella forma "nome.cognome". Esse verranno controllate da un server centralizzato (Radius Server) e, solo dopo il superamento delle verifiche, il computer sarà automaticamente connesso ad Internet.

Questo processo va effettuato solo la prima volta poiché successivamente il proprio sistema operativo passerà in automatico sia la configurazione che le credenziali, col risultato di trovarsi in internet senza effettuare nessuna operazione.

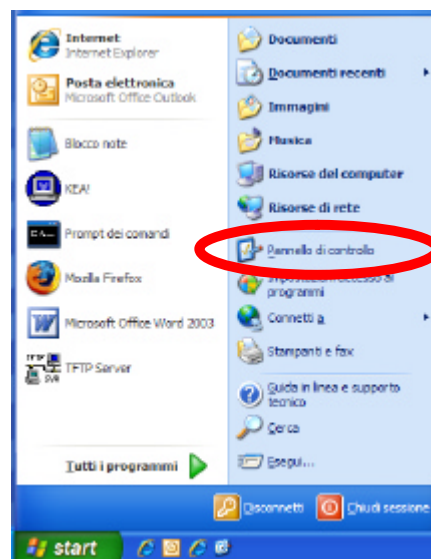
Ricordiamo inoltre che le credenziali devono essere preventivamente attivate tramite l'impostazione di una password personale attraverso il sito <https://www.dsa.unibo.it>

Per ulteriori informazioni sulle problematiche di connessione consultare le FAQ ALMAWIFI su <http://www.unibo.it/almawifi>

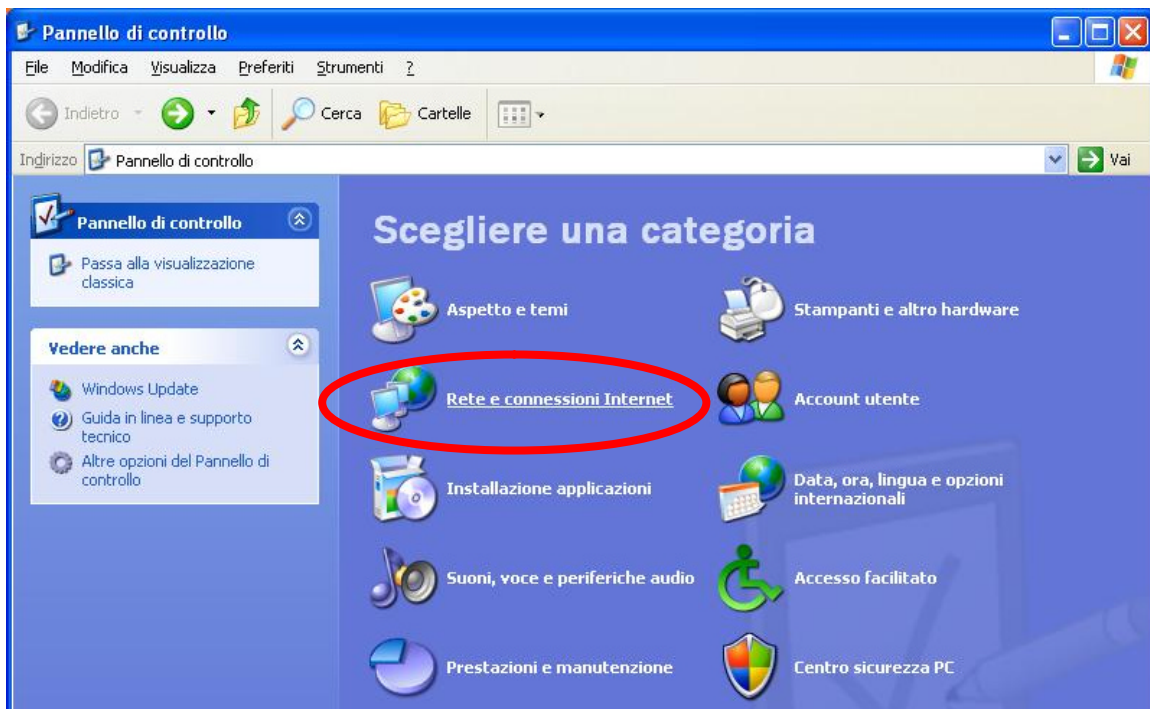
Configurazione client in ambiente Windows XP

Il sistema operativo deve essere aggiornato con il Service Pack 2, che contiene anche l'aggiornamento del programma di gestione delle connessioni remote.

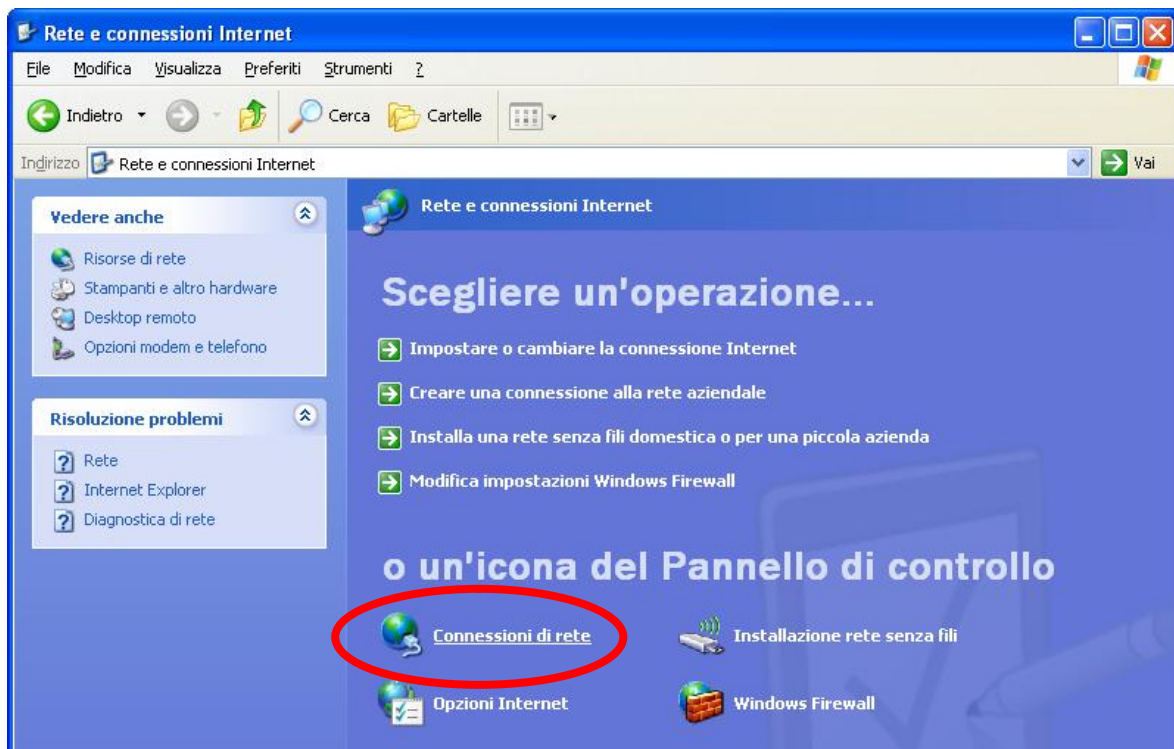
Nella maschera di apertura del desktop, premere su "**START**" e selezionare l'opzione "**Pannello di controllo**":



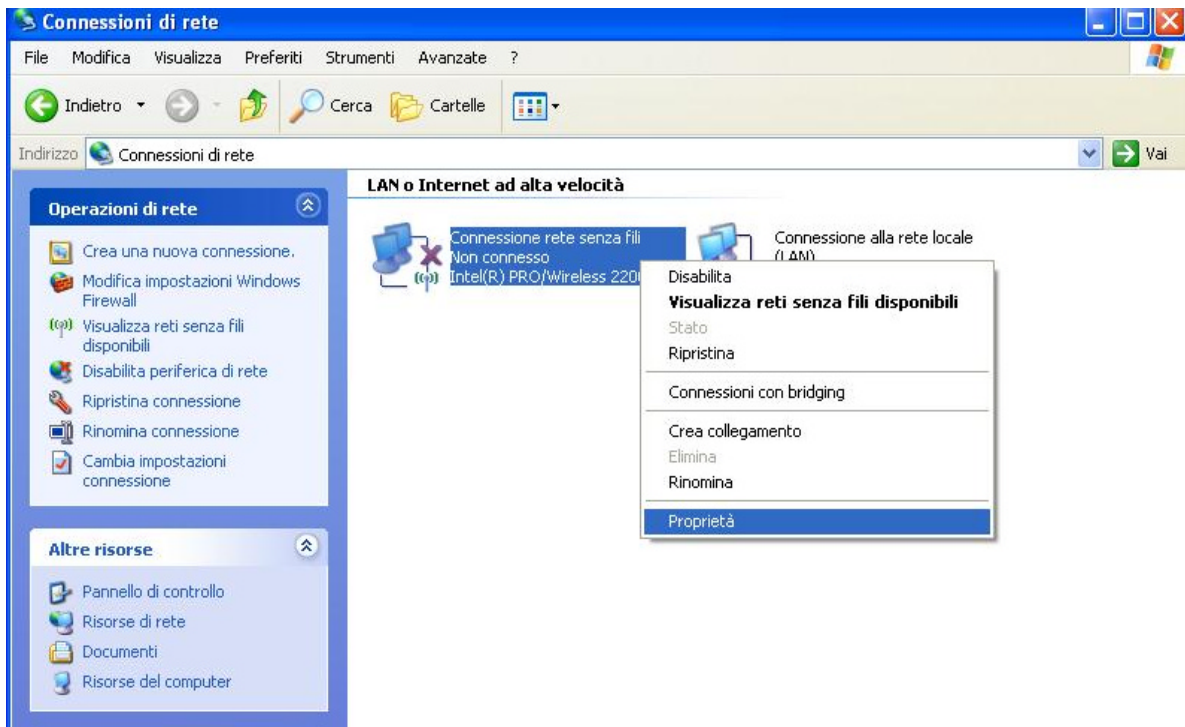
Clicca su **"Rete e connessioni Internet"**:



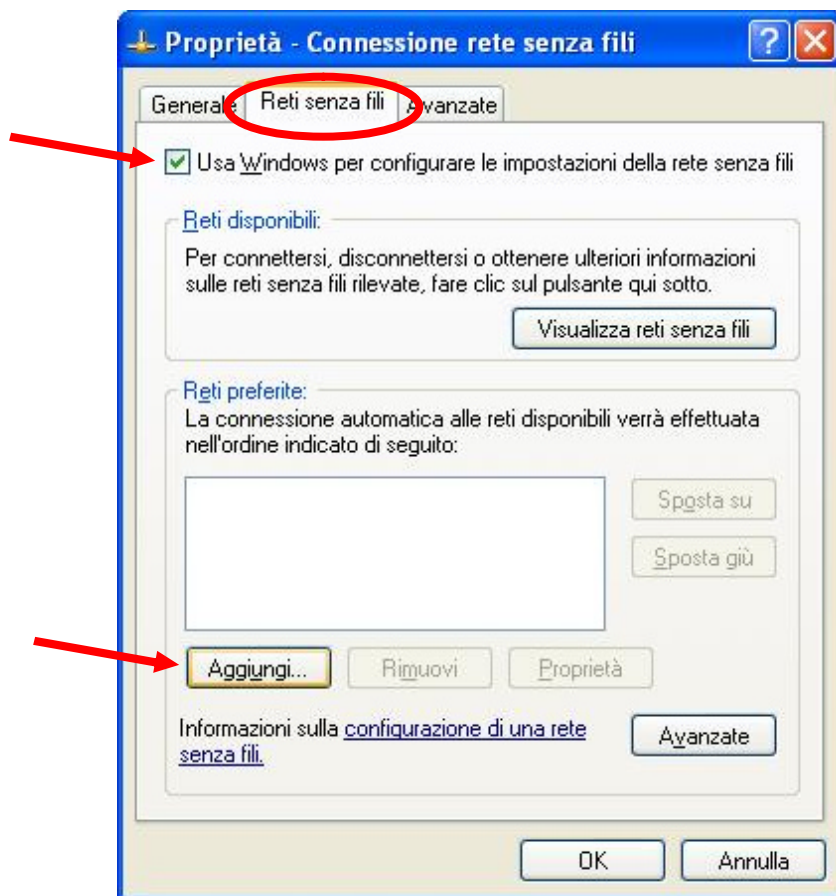
Clicca su **"Connessioni di rete"**:



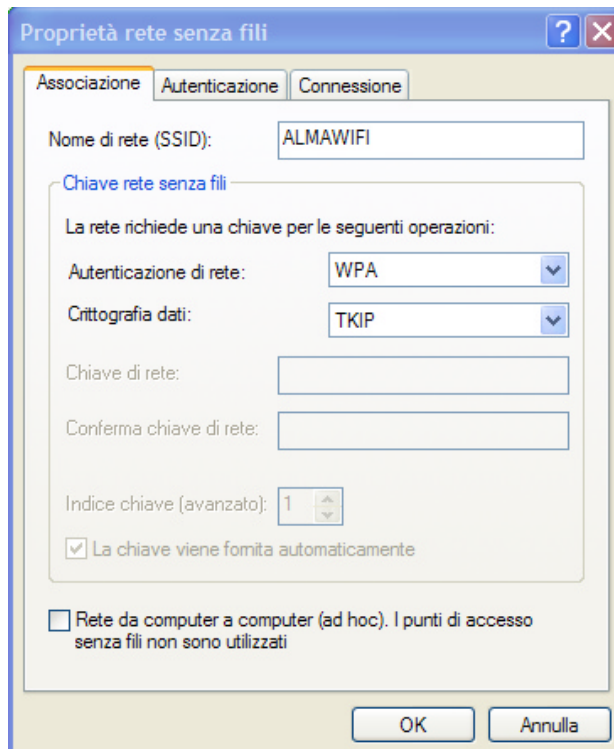
Selezionare le “Proprietà” della **Connessione rete senza fili**:



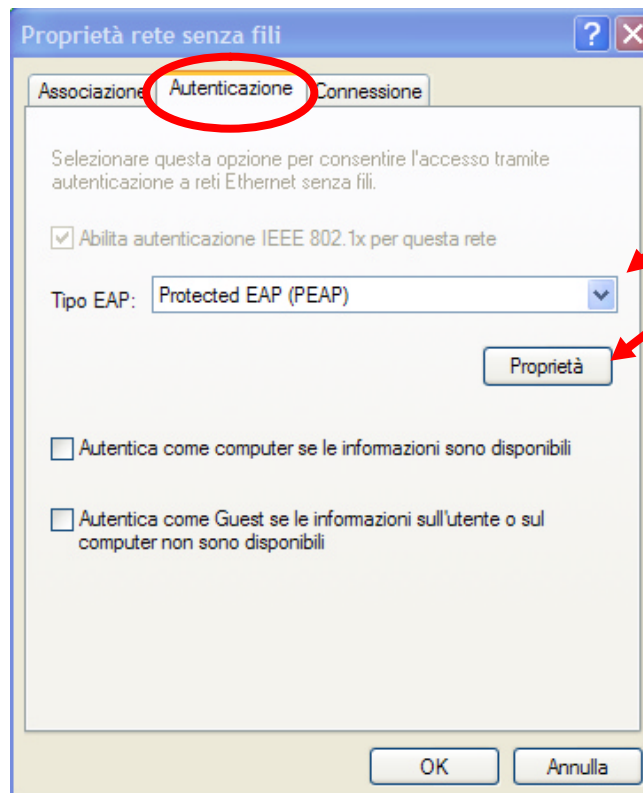
Dalla finestra che si aprirà seleziona il tab “Reti senza fili”; controlla che il campo **Usa Windows per configurare le impostazioni della rete senza fili** sia spuntato; premi il pulsante “Aggiungi...”:



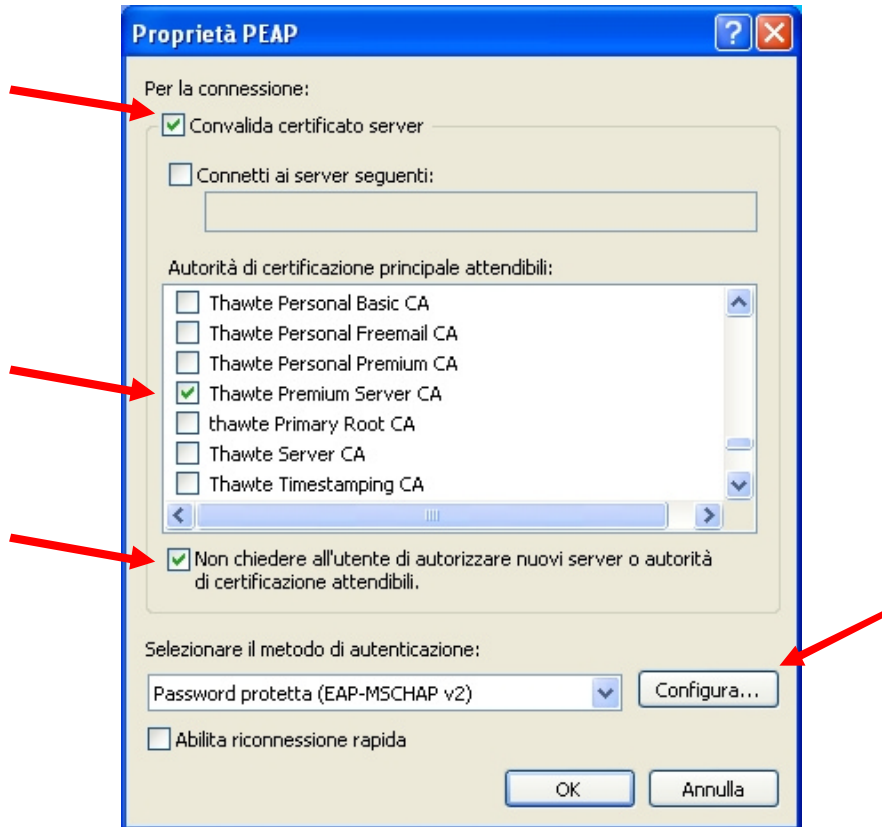
Completa i campi come da immagine:



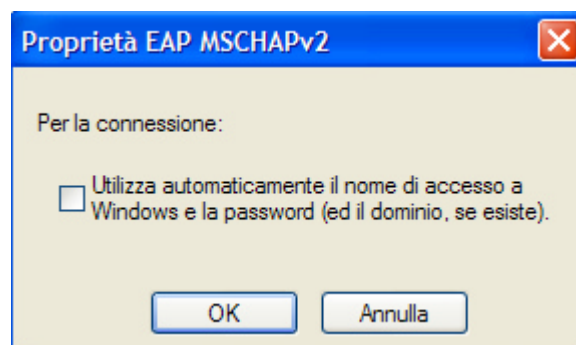
Premere sul tab **"Autenticazione"**; seleziona fra le modalità "Tipo EAP", **"Protected EAP (PEAP)"** cliccando sulla freccia e dopo premi il pulsante **"Proprietà"**:



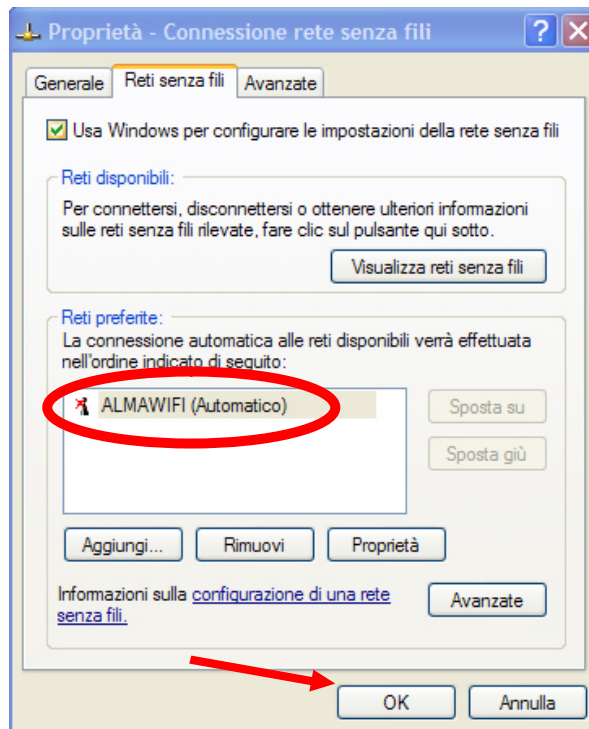
- spunta “**Convalida certificato server**”;
- nel campo ‘**Autorità di certificazione principale attendibili:**’ cerca e spunta “**Thawte Premium Server CA**”;
- in basso, attiva anche “**Non chiedere all’utente di autorizzare nuovi server o autorità di certificazione attendibili**”;
- premi il pulsante “**Configura**”:



Dal pop-up che appare, disabilita l’opzione “**Utilizza automaticamente il nome di accesso a Windows e la password (ed il dominio, se esiste.)**” e premi **OK**:



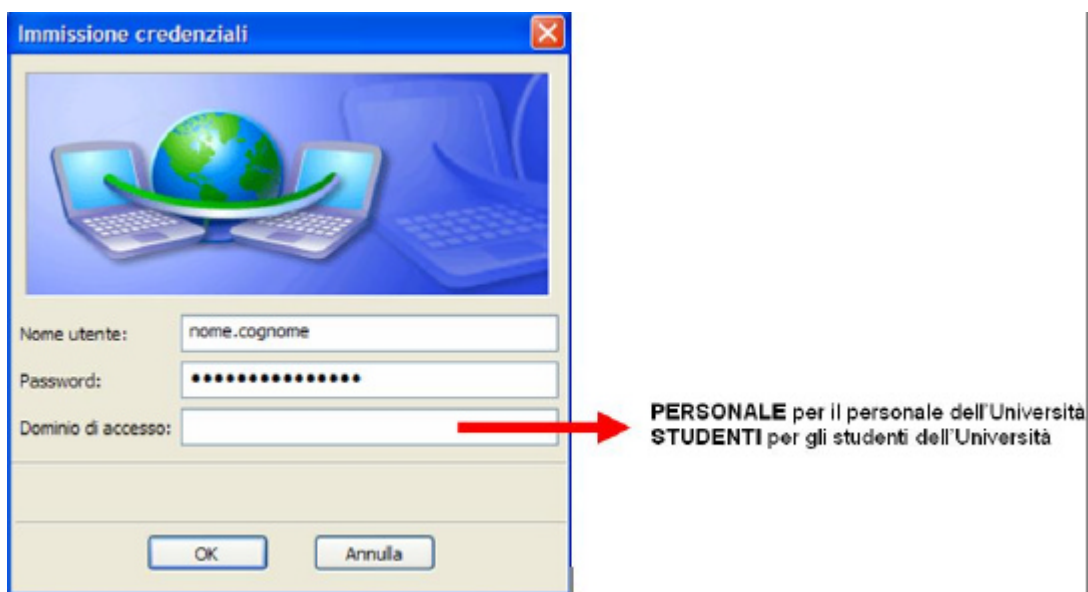
Premi "OK" fino a quando non compare l'immagine sottostante:



Conferma premendo il tasto "OK". Il sistema ora aprirà una piccola finestra sulla barra vicino alla data ed ora in cui viene evidenziata la necessità di fornire le proprie credenziali per essere autorizzati:



Clicca nel riquadro sopra e comparirà la finestra di "Immissione credenziali":



Viene richiesto il Nome utente, la Password e il Dominio di accesso:

Nome utente	"nome.cognome"
Password	la propria password
Dominio	può essere "PERSONALE" oppure "STUDENTI"

Dopo questo passaggio vengono verificate le credenziali fornite da un Radius Server centralizzato, e, se la verifica è positiva, viene concesso l'accesso ad internet assieme ad un indirizzo IP da un DHCP server locale. Da questo momento in avanti, per tutte le successive connessioni, non vengono richieste credenziali, in quanto il sistema operativo le trasmette in modo automatico e trasparente alla procedura di "validazione".